



T.C.  
PENDİK KAYMAKAMLIĞI  
PENDİK BİLİM VE SANAT MERKEZİ MÜDÜRLÜĞÜ



# STRATEJİK PLAN 2019 - 2023



*“Çalışmadan, yorulmadan, üretmeden, rahat yaşamak isteyen toplumlar, önce haysiyetlerini, sonra hürriyetlerini ve daha sonrada istiklal ve istikballerini kaybederler”.*

*Mustafa Kemal ATATÜRK*



## İSTİKLÂL MARŞI

Korkma, sönmez bu şafaklarda yüzen al sancak;  
Sönmeden yurdumun üstünde tüten en son ocak.  
O benim milletimin yıldızıdır, parlayacak;  
O benimdir, o benim milletimindir ancak.

Çatma, kurban olayım, çehreni ey nazlı hilâl!  
Kahraman ırkıma bir gül! Ne bu şiddet, bu celâl?  
Sana olmaz dökülen kanlarımız sonra helâl.  
Hakkıdır Hakk'a tapan milletimin istiklâl.

Ben ezelden beridir hür yaşadım, hür yaşarım.  
Hangi çılgın bana zincir vuracakmış? Şaşarım!  
Kükremiş sel gibiyim, bendimi çiğner, aşarım.  
Yırtarım dağları, enginlere sığmam, taşarım.

Garbın âfâkını sarmışsa çelik zırhlı duvar,  
Benim iman dolu göğsüm gibi serhaddim var.  
Ulusun, korkma! Nasıl böyle bir imanı boğar,  
Medeniyet dediğin tek dişi kalmış canavar?

Arkadaş, yurduma alçakları uğratma sakın;  
Siper et gövdeni, dursun bu hayâsızca akın.  
Doğacaktır sana va'dettiği günler Hakk'ın;  
Kim bilir, belki yarın, belki yarından da yakın

Bastiğın yerleri toprak diyerek geçme, tanı:  
Düşün altındaki binlerce kefensiz yatanı.  
Sen şehit oğlusun, incitme, yazıktır, atanı:  
Verme, dünyaları alsan da bu cennet vatanı.

Kim bu cennet vatanın uğruna olmaz ki feda?  
Şüheda fışkıracak toprağı sıksan, şüheda!  
Cânı, cânânı, bütün varımı alsın da Huda,  
Etmesin tek vatanımdan beni dünyada cüda.

Ruhumun senden İlâhî, şudur ancak emeli:  
Değmesin mabedimin göğsüne nâmahrem eli.  
Bu ezanlar -ki şehadetleri dinin temeli-  
Ebedî yurdumun üstünde benim inlemeli.

O zaman vecd ile bin secde eder -varsa- taşım,  
Her cerîhamdan İlâhî, boşanıp kanlı yaşım,  
Fışkırır ruh-ı mücerret gibi yerden na'şım;  
O zaman yükselerek arşa değer belki başım.

Dalgalan sen de şafaklar gibi ey şanlı hilâl!  
Olsun artık dökülen kanlarımın hepsi helâl.  
Ebediyyen sana yok, ırkıma yok izmihlâl;  
Hakkıdır hür yaşamış bayrağımın hürriyyet;  
Hakkıdır Hakk'a tapan milletimin istiklâl!

**Mehmet Âkif Ersoy**



## SUNUŞ

Günümüzde eğitim anlayışı, çağın hızla değişen teknolojisiyle birlikte yeni bir boyut kazandı ve dinamizm, yaratıcılık, proje tabanlı eğitim, yarışma, araştırma, üretkenlik ön plana çıktı. Öğrenci odaklı eğitim anlayışları, onun isteklerini, beklentilerini, hedeflerini, bireysel özelliklerini merkeze alan yöntemler tercih ediliyor. Liderlik anlayışı, ekip çalışmasına ve yarışmalara-rekabete dayalı başarılar ve mevcut koşulları en iyi şekilde değerlendiren yaklaşımlar benimseniyor.

Değişimin gerektirdiği yeni yapılanmaları eğitim programlarımıza katmak amacıyla merkezimizde oluşturduğumuz stratejik çalışma planı doğrultusunda çalışmalar etkinlikler, projeler belirleyerek çalışanları "biz" duygusu altında birleştirdik. Önce ekipler oluşturduk, okulumuzun özel durumu fiziksel koşulları, avantajları ve dezavantajlarını belirledik ve bu doğrultuda gerçekleştirilebilecek hedefler saptadık. Böylece okulumuzun sürekli iyileştirme yoluyla başarısını arttıracak yeni açılımlar hedefler belirlemiş olduk.

Bu çalışmamızla öğrencilerimizin bilgi ve becerilerini geliştireceğine, verimliliğini arttıracığına dolayısıyla kurumun başarısının arttıracığına inanıyor Pendik Bilim ve Sanat Merkezi 2019-2023 Okul Stratejik planının yararlı olmasını diliyoruz.

**Ferhat DERE**  
**Merkez Müdürü**

## İçindekiler Tablosu

2.1.Okulun Tarihi Gelişimi.....	7
2.2.Yasal Yükümlülükler.....	8
2.3. Faaliyet Alanları İle Ürün ve Hizmetler .....	8
2.4. Kuruluş içi Analiz.....	9
2.5. Paydaş Analizi.....	13
Öğrenci Anketi Sonuçları:.....	14
Öğretmen Anketi Sonuçları: .....	14
Veli Anketi Sonuçları:.....	15
2.6. GZFT Analizi.....	15
2.7. Tespit ve İhtiyaçlar .....	20
3.1.Misyon .....	22
.....	22
MİSYONUMUZ.....	22
3.2. Vizyon.....	22
VİZYONUMUZ.....	22
.....	22
3.3. Temel Değerler .....	23
3.4. Stratejik Amaç, Hedefler, Performans Göstergeleri ve Eylem Planları.....	24
3.5. Maliyetlendirme .....	29
4.1. Plan Gelişiminin İzlenmesi .....	31

# BÖLÜM I

## GİRİŞ ve PLAN HAZIRLIK SÜRECİ

2019-2023 dönemi stratejik plan hazırlanması süreci Üst Kurul ve Stratejik Plan Ekibinin oluşturulması ile başlamıştır. Ekip tarafından oluşturulan çalışma takvimi kapsamında ilk aşamada durum analizi çalışmaları yapılmış ve durum analizi aşamasında paydaşlarımızın plan sürecine aktif katılımını sağlamak üzere paydaş anketi, toplantı ve görüşmeler yapılmıştır.

Durum analizinin ardından geleceğe yönelim bölümüne geçilerek okulumuzun amaç, hedef, gösterge ve eylemleri belirlenmiştir. Çalışmaları yürüten ekip ve kurul bilgileri altta verilmiştir.

### 1.1.Stratejik Plan Üst Kurulu Ve Stratejik Plan Hazırlama Ekibi

Üst Kurul Bilgileri		Ekip Bilgileri	
Adı Soyadı	Unvanı	Adı Soyadı	Unvanı
Ferhat DERE	Okul Müdürü	H.Gülşah KIY	Okul Müdür Yrd.
H.Gülşah KIY	Okul Müdür Yrd.	Gülcan KARAKAŞ	Öğretmen
Süleyman SEREN	Öğretmen	Erhan ALTUNBAŞ	Öğretmen
Ayşe SAYKUN	Okul Aile Birliği Başkanı	Hasan TANER	Öğretmen
Hasret CİHANGİROĞLU	OAB Yönetim Kurulu üyesi		

# BÖLÜM II

## DURUM ANALİZİ

---

### 2.1.Okulun Tarihi Gelişimi

Pendik Bilim ve Sanat Merkezi, İlkokul, ortaokul ve lise çağındaki özel yetenekli çocuk/öğrencilerin bireysel yeteneklerinin farkında olmalarını ve kapasitelerini geliştirerek en üst düzeyde kullanmalarını sağlamak üzere kurulmuştur. Milli Eğitim Bakanlığı, Özel Eğitim Rehberlik ve Danışma Hizmetleri Genel Müdürlüğü, Özel Yeteneklilerin Eğitimi Şube Müdürlüğüne bağlı olarak hizmet vermektedir.

Ülkemizde belli zaman aralıklarında olsa da üstün yetenekli çocuklar konusunda farklı çözüm yolları ve arayışları söz konusu olmuştur. Dünyanın birçok yerinde olduğu gibi bireysel ve kurumsal girişimler yapılmış ve bu yönde eğitim planlamaları ve uygulamaları gerçekleştirilmiştir. Özel eğitim ve rehberlik çalışmalarının iyileştirilmesi ve geliştirilmesi amacıyla 1992 yılında Milli Eğitim Bakanlığı'na bağlı olarak Özel Eğitim ve Rehberlik Hizmetleri Genel Müdürlüğü kurulmuş ve arkasından üstün yetenekli öğrencilerin tespiti ve eğitimi ile ilgili olmak üzere Üstün Yetenekliler Eğitim Şubesi açılmış ve bu yönde çalışmalar başlatılmıştır.

Yakın bir zaman sonra yurdun her yerindeki özel yetenekli çocukların eğitimine katkı sağlamak üzere pilot olarak beş ilde bilim ve sanat merkezleri açılmış ve bu günkü sayıları yüz otuz dörde ulaşmıştır. Böylece ülke tarihinde ilk defa üstün yetenekli çocuklar için yasal mevzuatı olan sistemli bir okul açılmış ve uygulamaya konmuştur.

Merkezimiz, fiili olarak eğitim öğretime başladığı kısa süre içinde gerek TÜBİTAK projelerinde, gerekse TÜBİTAK lise ve ortaokul öğrencileri arası proje yarışmalarında, gerekse diğer ulusal yarışmalarda katılım göstermiş ve aldığı dereceleriyle ilimizde referans kurum olma başarısını göstermiştir.

Pendik Bilim ve Sanat Merkezi 1 Ekim 2018 tarihinde eğitim ve öğretime başlamıştır. Halen merkezimiz 35 öğretmeni, 4 hizmetlisi 428 kız 455 erkek öğrenci olmak üzere ilimizin çeşitli okullarının 2., 3., 4., 5.,6.,7.,8.,9.10.11. ve 12. sınıflarından toplam 883 öğrenciye eğitim- öğretim hizmeti vermektedir.

## 2.2.Yasal Yükümlülükler

Anayasamızın 42.maddesine göre Eğitim ve Öğretim, Atatürk ilkeleri ve inkılapları doğrultusunda, çağdaş bilim ve eğitim esaslarına göre, devletin gözetim ve denetimi altında yapılır. Eğitim ve öğretim kurumlarında sadece eğitim, öğretim, araştırma ve inceleme ile ilgili faaliyetler yürütülür.

Pendik Bilim ve Sanat Merkezi yasal dayanaklarını temel olarak Anayasamızın 42.maddesi,1739 Sayılı Milli Eğitim Temel Kanunu,222 Sayılı İlköğretim Kanunu, 3797, 4357, 1702, 5442, 657sayılı kanunlar ile ilköğretim Kurumları Yönetmeliği, Okul Öncesi Kurumlar Yönetmeliği ve Eğitici Kollar Yönetmeliklerinden almaktadır. (Burada okulunuzu ilgilendiren kanun vb yer verilecektir)

## 2.3. Faaliyet Alanları İle Ürün ve Hizmetler

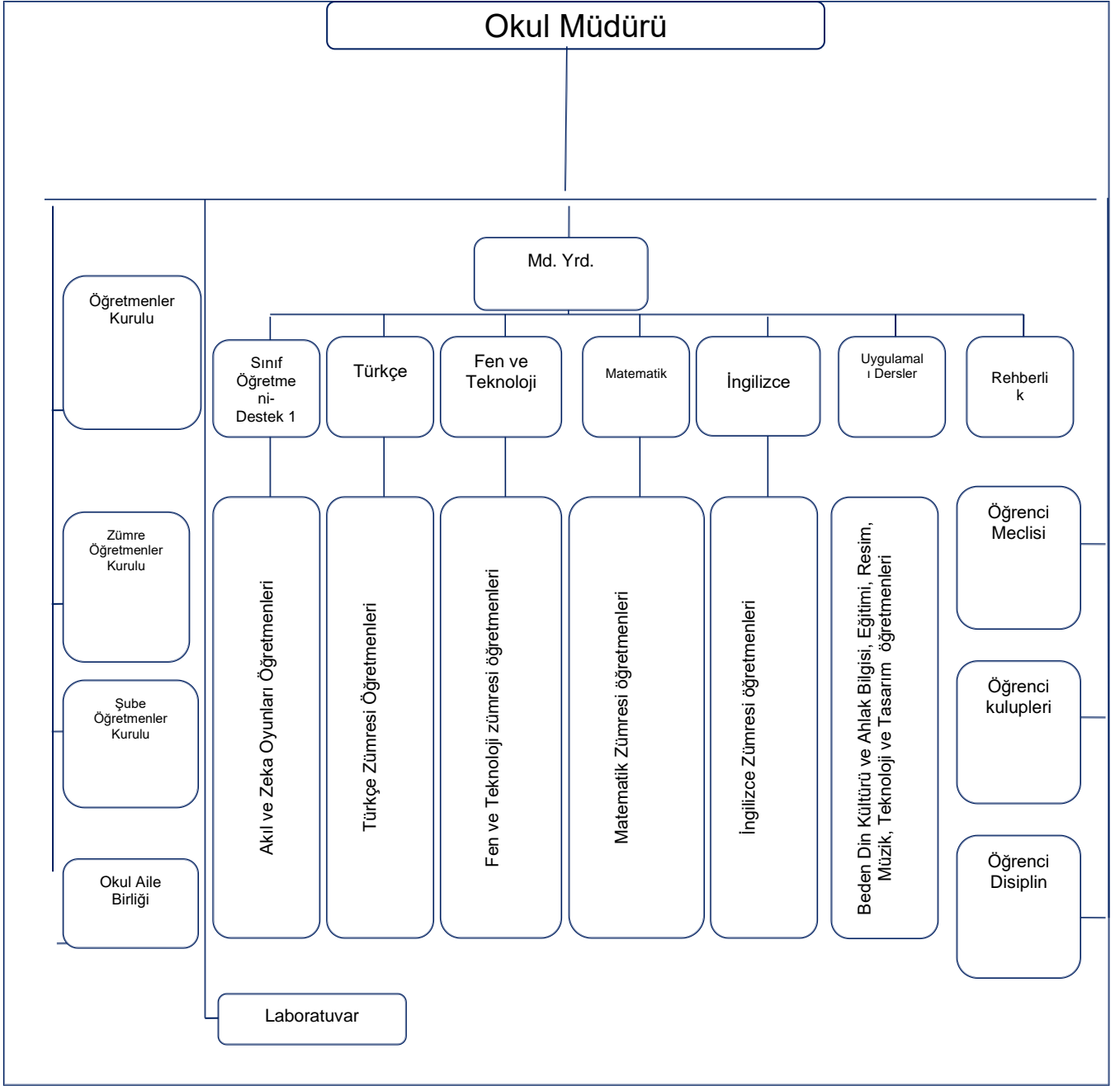
Okulumuzun ürettiği temel hizmetler belli faaliyet alanları adı altında gruplandırılmıştır.

Faaliyet Alanı	Hizmetler
Öğrenci kayıt, kabul ve devam işleri	Eğitim hizmetleri
Öğrenci başarısının değerlendirilmesi	Öğretim hizmetleri
Sınav işleri	Toplum hizmetleri
Sınıf geçme işleri	Kulüp çalışmaları
Öğrenim belgesi düzenleme işleri	Diploma
Personel işleri	Sosyal, kültürel ve sportif
Öğrenci davranışlarının değerlendirilmesi	Burs hizmetleri
Öğrenci sağlığı ve güvenliği	Yurt hizmetleri
Okul çevre ilişkileri	Bilimsel vs araştırmalar
Rehberlik	Yaygın eğitim
Staj çalışmaları	Mezunlar (Öğrenci)



## 2.4. Kuruluş İçi Analiz

### 2.4.1. Örgütsel Yapı



Okulumuzun temel girdilerine ilişkin bilgiler altta yer alan okul künyesine ilişkin tabloda yer almaktadır.

*Temel Bilgiler Tablosu- Okul Künyesi*

<b>İli:</b> İstanbul		<b>İlçesi:</b> Pendik			
<b>Adres:</b>	Çamlık Mah.Piri Reis Cad.No:4/A Pendik /İstanbul	<b>Coğrafi Konum (link)</b>	<a href="https://goo.gl/maps/Y51jpsYpBc22">https://goo.gl/maps/Y51jpsYpBc22</a>		
<b>Telefon Numarası:</b>	02165950170	<b>Faks Numarası:</b>	YOK		
<b>E- Posta Adresi:</b>	764644@meb.k12.tr	<b>Web sayfası adresi:</b>	<a href="http://pendikbilsem.meb.k12.tr">http://pendikbilsem.meb.k12.tr</a>		
<b>Kurum Kodu:</b>	764644	<b>Öğretim Şekli:</b>	(Tam Gün/İkili Eğitim)		
<b>Okulun Hizmete Giriş Tarihi: 02/10/2018</b>		<b>Toplam Çalışan Sayısı</b>	24		
<b>Öğrenci Sayısı:</b>	Kız	428	<b>Öğretmen Sayısı</b>	Kadın	12
	Erkek	455		Erkek	24
	<b>Toplam</b>	883		<b>Toplam</b>	36
<b>Derslik Başına Düşen Öğrenci Sayısı</b>		:50	<b>Şube Başına Düşen Öğrenci Sayısı</b>		:13
<b>Öğretmen Başına Düşen Öğrenci Sayısı</b>		:75	<b>Şube Başına 30'dan Fazla Öğrencisi Olan Şube Sayısı</b>		:0
<b>Öğrenci Başına Düşen Toplam Gider Miktarı</b>			<b>Öğretmenlerin Kurumdaki Ortalama Görev Süresi</b>		1,5 Yıl

Okulumuzun binası ile açık ve kapalı alanlarına ilişkin temel bilgiler altta yer almaktadır.

### *Okul Yerleşkesine İlişkin Bilgiler*

Okul Bölümleri		Özel Alanlar	Var	Yok
Okul Kat Sayısı	2	Çok Amaçlı Salon		x
Derslik Sayısı	13	Çok Amaçlı Saha		x
Derslik Alanları (m2)	8	Kütüphane		x
Kullanılan Derslik Sayısı	19	Fen Laboratuvarı	x	
Şube Sayısı	19	Bilgisayar Laboratuvarı	x	
İdari Odaların Alanı (m2)	10	İş Atölyesi		x
Öğretmenler Odası (m2)	12	Beceri Atölyesi		x
Okul Oturum Alanı (m2)	980	Pansiyon		x
Okul Bahçesi (Açık Alan)(m2)	3250			
Okul Kapalı Alan (m2)	1040			
Sanatsal, bilimsel ve sportif amaçlı toplam alan (m <sup>2</sup> )	980			
Kantin (m2)	yok			
Tuvalet Sayısı	6			

### *2.4.2. İnsan Kaynakları*

Okulumuzun çalışanlarına ilişkin bilgiler altta yer alan tabloda belirtilmiştir.

<i>Çalışan Bilgileri Tablosu</i>			
Unvan*	Erkek	Kadın	Toplam
Okul Müdürü ve Müdür Yardımcısı	2	2	4
Sınıf Öğretmeni	3	0	3
Branş Öğretmeni	18	10	28
Rehber Öğretmen	1	0	1
İdari Personel	0	0	0
Yardımcı Personel	1	4	5
Toplam	25	16	41

### *Sınıf ve Öğrenci Bilgileri*

SINIFI	Kız	Erkek	Toplam
GENEL YETENEK	341	419	760
RESİM	54	22	76
MÜZİK	29	13	42
TOPLAM	<b>424</b>	<b>454</b>	<b>878</b>

### *Sınıf ve Öğrenci Bilgileri*

SINIFLAR	KIZ	ERKEK	TOPLAM
2. SINIF	21	39	60
3. SINIF	43	37	80
4. SINIF	47	57	104
5. SINIF	66	53	119
6. SINIF	86	82	168
7. SINIF	94	104	198
8. SINIF	27	40	67
9. SINIF	29	25	54
10. SINIF	5	4	9
11. SINIF	1	10	11
12. Sınıf	2	1	3
TOPLAM	<b>424</b>	<b>454</b>	<b>878</b>

### *2.4.3. Teknolojik Düzey*

Teknolojik kaynaklar başta olmak üzere okulumuzda bulunan çalışan durumdaki donanım malzemesine ilişkin bilgiye alttaki tabloda yer verilmiştir.

Akıllı Tahta Sayısı	4	TV Sayısı	4
Masaüstü Bilgisayar Sayısı	44	Yazıcı Sayısı	13
Taşınabilir Bilgisayar Sayısı	7	Fotokopi Makinası Sayısı	1
Projeksiyon Sayısı	17	İnternet Bağlantı Hızı	24 Mbps

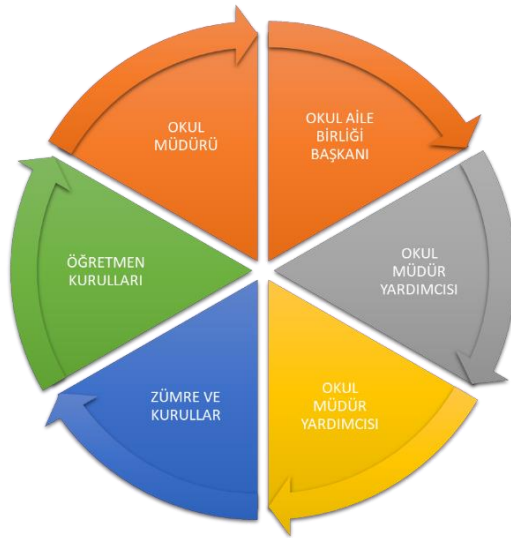
#### 2.4.4. Mali Kaynaklar

Okulumuzun genel bütçe ödenekleri, okul aile birliđi gelirleri ve diđer katkılarda dâhil olmak üzere gelir ve giderlerine ilişkin son iki yıl gerçekleşme bilgileri alttaki tabloda verilmiştir.

Yıllar	Gelir Miktarı	Gider Miktarı
2018	64.310,00	53.290,06
2019	204.273,94	171.125,72
2020	42.649,90	70.942,67
2021	129.800,61	213.751,68
2022	370.442,12 (07.12.2022)	298.240,11 (07.12.2022)

#### 2.5. Paydaş Analizi

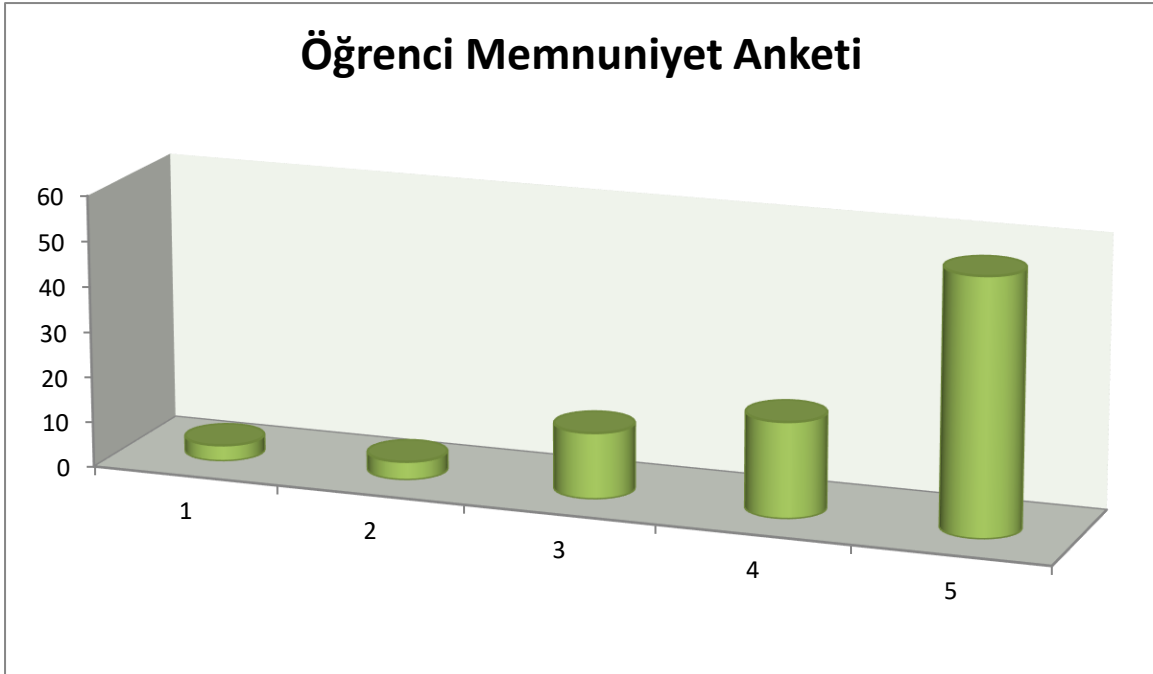
Kurumumuzun temel paydaşları öğrenci, veli ve öğretmen olmakla birlikte eğitimin dışsal etkisi nedeniyle okul çevresinde etkileşim içinde bulunan geniş bir paydaş kitlesi bulunmaktadır. Paydaşlarımızın görüşleri anket, toplantı, dilek ve istek kutuları, elektronik ortamda iletilen önerilerde dâhil olmak üzere çeşitli yöntemlerle sürekli olarak alınmaktadır.



Paydaş anketlerine ilişkin ortaya çıkan temel sonuçlara altta yer verilmiştir :

### **Öğrenci Anketi Sonuçları:**

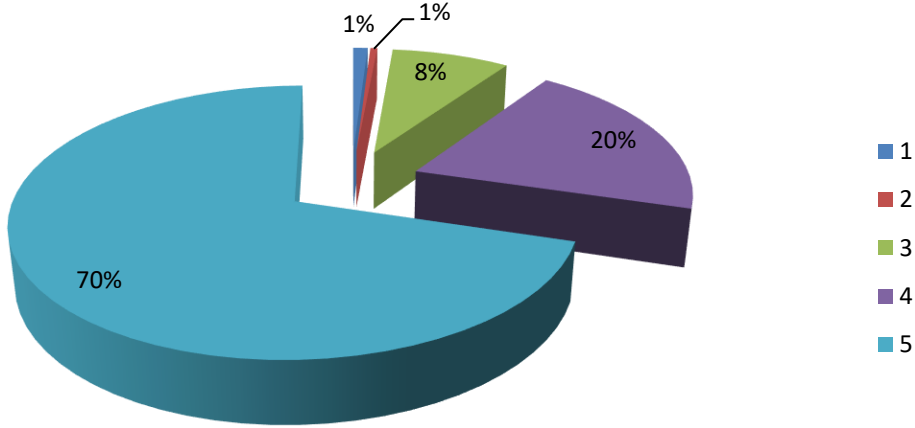
Öğrenci Memnuniyet Anketimize 26 Öğrencimiz katılım sağlamış ve genel memnuniyet oranı %77 çıkmıştır.



### **Öğretmen Anketi Sonuçları:**

Öğretmen Memnuniyet Anketimize 19 öğretmenimiz katılım sağlamış ve genel memnuniyet oranı % 90 çıkmıştır.

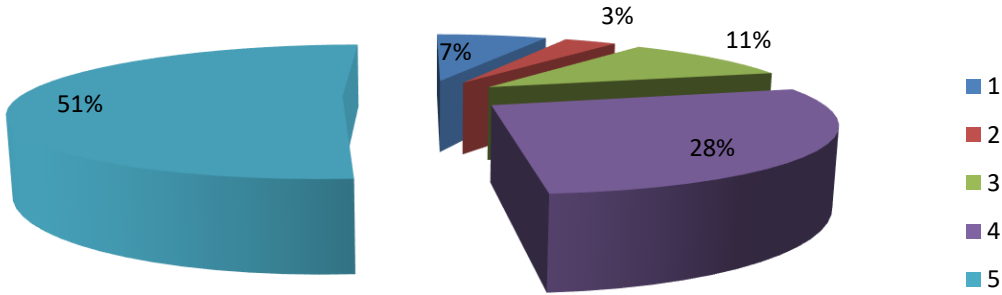
## Öğretmen Memnuniyet Anketi



## Veli Anketi Sonuçları:

Veli Memnuniyet Anketimize 42 velimiz katılım sağlamış ve genel memnuniyet oranı %79 çıkmıştır.

## Veli Memnuniyet Anketi



## 2.6. GZFT Analizi

Okulumuzun temel istatistiklerinde verilen okul künyesi, çalışan bilgileri, bina bilgileri, teknolojik kaynak bilgileri ve gelir gider bilgileri ile paydaş anketleri sonucunda ortaya çıkan sorun ve gelişime açık alanlar iç ve dış faktör olarak değerlendirilerek GZFT tablosunda belirtilmiştir. Dolayısıyla olguyu belirten istatistikler ile algıyı ölçen anketlerden çıkan sonuçlar tek bir analizde birleştirilmiştir.

Kurumun güçlü ve zayıf yönleri donanım, malzeme, çalışan, iş yapma becerisi, kurumsal iletişim gibi çok çeşitli alanlarda kendisinden kaynaklı olan güçlülükleri ve zayıflıkları ifade etmektedir ve ayrımda temel olarak okul müdürü/müdürlüğü kapsamında bakılarak iç faktör ve dış faktör ayrımı yapılmıştır.

### İçsel Faktörler

#### **Güçlü Yönler**

Öğrenciler	<ul style="list-style-type: none"><li>* Kurumumuza üstün yetenekli öğrencilerin kabul edilmesi.</li><li>* Öğrencilerin bireysel yeteneklerini geliştirmeye yönelik çalışmaların çeşitliliği (Atölyeler)</li><li>* Öğrenmeye istekli ve okula seveerek gelen öğrenciler ile çalışmak.</li><li>* Bireysel eğitim yapılması.</li><li>* Öğrenciler ve gruplar arası etkili iletişimin öğrencilerin sosyalleşmesine sağladığı katkı.</li></ul>
Çalışanlar	<ul style="list-style-type: none"><li>* Kurumumuzda genç ve dinamik idare ve öğretmen kadrosunun bulunması.</li><li>* Deneyimli ve bilgili yöneticilerin varlığı.</li><li>* Öğretmen kadrosunun merkezimize isteyerek ve seçilerek gelmiş olmaları.</li><li>* Öğretmenlerin tamamına yakınının yüksek lisansı bitirmiş, bir kısmının ise doktora devam ediyor olmaları.</li><li>* Çalışanların kuruma aidiyet ile bağlı olmaları.</li></ul>
Veliler	<ul style="list-style-type: none"><li>* Velilerimizin kurumla ilgili faaliyetlere katılımının yüksek olması.</li><li>* Kurumun idari ve öğretmen kadrosundan memnuniyetin yüksek olması.</li><li>* Güvenlik için alınan önlemlerden ve kurumun temizliğinden memnuniyet.</li></ul>
Donanım	<ul style="list-style-type: none"><li>* Kurumumuz donanım olarak yeterli seviyede.</li></ul>
Bütçe	<ul style="list-style-type: none"><li>* Bakanlığın kurumun temel ihtiyaçları ile ilgili ödenekleri karşılaması.</li></ul>



Yönetim Süreçleri	<ul style="list-style-type: none"> <li>* Okul Aile Birliğinin faal olarak çalışması.</li> <li>* Yönetici ve öğretmenlerin yeniliğe açık olması, iş birliği içinde çalışmaları.</li> <li>* Öğretmenlerin kendilerini kurumda değerli hissetmeleri.</li> <li>* Bireysel değil de okulun başarısı için çalışılması.</li> <li>* Resmi yazışmaların zamanında duyurulması.</li> <li>* Yönetim ve eğitim planlamalarının zamanında yapılması.</li> <li>* İdarecilerin pozitif tutum ve davranışları.</li> <li>* Karar alma noktasında tüm çalışanların fikirlerine önem verilmesi.</li> </ul>
İletişim Süreçleri	<ul style="list-style-type: none"> <li>* Öğrencilerin yeteneklerine ve bireysel tercihlerine önem veriliyor olması.</li> <li>* İnternet, e posta, kısa mesaj (sms) gibi imkânların kurum içi ve dışında etkin kullanılması.</li> <li>* İdarenin veli ve öğretmenlere karşı olumlu tutum ve davranışları.</li> <li>* Kurum içi iletişim etkin olması.</li> <li>* Personelin aralarındaki iletişimin sağlıklı yürütmesi.</li> </ul>

### Zayıf Yönler

Öğrenciler	<ul style="list-style-type: none"> <li>* Öğrencilerin kayıtlı kayıtlı oldukları derslerden, kurslardan, etütlerden ve sınavlardan dolayı BİLSEM'e düzenli gelememeleri ve geç kalmaları.</li> <li>* Lise ve üniversite giriş sınavlarına yakın öğrencilerin BİLSEM- Sınav ikileminde kalmaları nedeniyle kuruma yönelik motivasyonlarının düşük olması.</li> <li>* BİLSEM'de Destek Eğitimi alan öğrencilerin LGS ve üniversite giriş sınavlarında herhangi bir avantaja sahip olamamaları.</li> </ul>
Çalışanlar	<ul style="list-style-type: none"> <li>* Kadrolu öğretmenlerin bulunmadığı branşlarda görevlendirme öğretmen çalıştırılması.</li> <li>* Eğitim öğretim saatlerinin akşam geç saatlere kadar sürmesi nedeniyle çalışma saatlerinin öğretmenlere ve görevlilere uygun olmaması.</li> </ul>
Veliler	<ul style="list-style-type: none"> <li>* Sınav odaklı akademik destek beklentisi.</li> <li>* Bireysel toplantıların online olarak yapılmaması.</li> <li>* Üstün Yetenekli çocukları için ders öğretmenleri haricinde iletişime geçecek Rehberlik öğretmenin olmaması.</li> </ul>
Bina ve Yerleşke	<ul style="list-style-type: none"> <li>* Binanın küçük olması.</li> <li>* Öğrencilerin kuruma geliş gidişlerinde servisler hariç özel araç park sorunu.</li> <li>* Bekleme salonunun olmaması.</li> </ul>

Donanım	<ul style="list-style-type: none"> <li>* Mekân yetersizliğinden dolayı kütüphanenin olmayışı.</li> <li>* Özellikle yazılım ve robotik alanlarında yapılan etkinlik ve projelerde bazı malzemelerin pahalı olmasından kaynaklanan malzeme temininde yaşanan sıkıntılar.</li> </ul>
Bütçe	<ul style="list-style-type: none"> <li>* Öğrenci ve öğretmenlere proje gideri olarak kısıtlı bütçe ayrılması.</li> <li>* İl dışı yarışmalara katılımda öğrenci ve öğretmenlerin yol ve konaklama giderlerinin karşılanmaması.</li> </ul>
Yönetim Süreçleri	<ul style="list-style-type: none"> <li>* Öğretmen sirkülasyonun olmasından dolayı kurum kültüründe yaşanan aksaklıklar.</li> <li>* Kurumumuza gelen öğrencilerimizin velilerin, liselere ve üniversite giriş sınavlarına dönük puan katkısı avantajı beklentisine sahip olmaları.</li> </ul>
İletişim Süreçleri	<ul style="list-style-type: none"> <li>* Öğrenciler arasındaki iletişimin sınırlı olması.</li> </ul>
Diğer	<ul style="list-style-type: none"> <li>* Fen Bilimleri alanında yardımcı bilimsel dergilerin haricinde Sosyal Bilimler ve Bilişim alanlarında yardımcı bilimsel kaynakların olmayışı.</li> </ul>

### Dışsal Faktörler

#### **Fırsatlar**

Politik	<ul style="list-style-type: none"> <li>* Eğitim politikasında özel yeteneklilere verilen önemin artırılması.</li> <li>* BİLSEM’de eğitim alan öğrencilerin sayıca az gruplar halinde etkinliklere katılmaları ve bireysel eğitim yapılması.</li> </ul>
Ekonomik	<ul style="list-style-type: none"> <li>* Velilerin Bilim ve Sanat Merkezine olan ilgilerinin artması.</li> <li>* Velilerimizin öğrencilerimiz tarafından yapılan proje ve kültürel faaliyetlere ekonomik yönden destek verebilecek bilinçte olmaları.</li> </ul>
Sosyolojik	<ul style="list-style-type: none"> <li>* Velilerimizin ve öğrencilerimizin BİLSEM ’de verilen eğitimden memnun olmaları.</li> </ul>
Teknolojik	<ul style="list-style-type: none"> <li>* Velilerimizin eğitim düzeylerinin ortalamasının üstünde olması.</li> <li>* Bakanlık ve kurumumuz arasında teknolojik bağlantının olması (e-konferans).</li> <li>* İnternet, akıllı tahta, yazıcı, tarayıcı, 3D yazıcı vb. teknolojik araçların kurumda var olması.</li> <li>* Kurumun, her geçen gün yenilenen teknolojiyi takip etmeleri.</li> </ul>
Mevzuat-	BİLSEM Yönetmeliğinin mevcut olması.
Ekolojik	* Kurumumuzun şehir merkezinde olması.

#### **Tehditler**

Politik	Yok
Ekonomik	* Bilssem ihtiyalarının yerel imkânlar ile karřılanmasının beklenmesi. * Kurumda yapılan etkinlik maliyetlerinin yüksek olması.
Sosyolojik	* Öğrencilerimizin okullarındaki öğretmen ve idarelerin Bilssem’de bakış açılarının istenen seviyede olmaması. * BİLSEM hakkında kamuoyunun yeterli bilgiye sahip olmaması. * Öğrencilerimizin okul-dershane-BİLSEM arasında tercihe zorlanmaları.
Teknolojik	* Teknolojinin sürekli deęişimi ve donanım ihtiyalarının oluşması.
Mevzuat-Yasal	* Yasal mevzuatın sürekli yenilenmesi. * BİLSEM’de devam-devamsızlık konusunda yaşanan aksaklıklar.
Ekolojik	

## 2.7. Tespit ve İhtiyaçlar

### 1.TEMA: EĞİTİM VE ÖĞRETİME ERİŞİM

Gelişim ve sorun alanları analizi ile GZFT analizi sonucunda ortaya çıkan sonuçların planın geleceğe yönelim bölümü ile ilişkilendirilmesi ve buradan hareketle hedef, gösterge ve eylemlerin belirlenmesi sağlanmaktadır.

Gelişim ve sorun alanları ayrımında eğitim ve öğretim faaliyetlerine ilişkin üç temel tema olan Eğitime Erişim, Eğitimde Kalite ve kurumsal Kapasite kullanılmıştır. Eğitime erişim, öğrencinin eğitim faaliyetine erişmesi ve tamamlamasına ilişkin süreçleri; Eğitimde kalite, öğrencinin akademik başarısı, sosyal ve bilişsel gelişimi ve istihdamı da dâhil olmak üzere eğitim ve öğretim sürecinin hayata hazırlama evresini; Kurumsal kapasite ise kurumsal yapı, kurum kültürü, donanım, bina gibi eğitim ve öğretim sürecine destek mahiyetinde olan kapasiteyi belirtmektedir.

Eğitim Öğretime Erişim	Eğitim ve Öğretimde Kalite	Kurumsal Kapasite
1.BİLSEM'e Aday Gösterilme Oranı	1. Proje tabanlı öğretim şekli ve Yönetimi eğitimi	1. İş analizleri ve süreç iyileştirme
2.BİLSEM'e Devam/Devamsızlık	2. Bilim, sanat ve kültür faaliyetlerine katılım ve katkı.	2. İzleme ve değerlendirme
3.Eğitim-Öğretimi Tamamlama, Erken Ayrılma ve Terk	3. Eğitim ve öğretim programı, yöntem ve tekniği.	3. Yönetime Katılım
4.Özel Öğretim Payı	4. Eğitim öğretim materyalleri.	4. Veri toplama ve istatistik
5.Özel Eğitim Gerektiren Bireylerin Tespiti ve Tarama	5. Sınıflarda teknolojik donanım ve eğitimde kullanımı.	5. Elektronik ağ ortamları ve bilgi sağlama
6.Özel Eğitim Gerektiren Bireylerin İlgili Eğitime Erişimi	6. Öğrencilerin doğa, çevre, enerji vb. Konulara bakışı.	6.Finansal kaynakların etkin yönetimi
7.Okulların Özel Eğitim Gerektiren Bireylerin Kullanımına Uygunluğu.	7. Öğrencilerin üst düzey düşünme becerileri kazanmalarını sağlayacak uygulamalar.	7. Temizlik ve hijyen
8. BİLSEM'e Uyum, Oryantasyon	8. Eğitim ve öğretimde teknolojinin etkin kullanımı.	8. Bina ve Yerleşke
9. BİLSEM'e Ulaşım	9. İstihdam Edilebilirlik ve Yönlendirme	9. Donanım
10.Bilsem Eğitim-Öğretim Saatleri	10. BİLSEM- Okul kararsızlığı	10. İş Güvenliği

Gelişim ve sorun alanlarına ilişkin GZFT analizinden yola çıkılarak saptamalar yapılırken yukarıdaki tabloda yer alan ayrımında belirtilen temel sorun alanlarına dikkat edilmesi gerekmektedir.

<b>2.TEMA: EĞİTİM VE ÖĞRETİMDE KALİTE</b>	
1	BİLSEM 'de bilimsel çalışmalarda kullanılmak üzere tam donanımlı kütüphanenin olmaması.
2	BİLSEM 'de uygulanan proje tabanlı öğretim şeklinin yanında velilerin akademik destek beklentisi.
3	BİLSEM 'de zaman sıkıntısından dolayı yeterli sosyal ve kültürel etkinliklerin yapılamaması.
4	Özel Yetenekli öğrenciler için Farklılaştırılmış ve Zenginleştirilmiş etkinlik örneklerinin bulunmaması.
5	BİLSEM 'de zaman sıkıntısından dolayı yeterli oranda Değerler Eğitimi faaliyetlerinin yapılamaması.
6	Kadrolu öğretmenin bulunmadığı disiplinlerde görevlendirme öğretmen görevlendirilmesi.
7	Öğrencilerin ve velilerin BİLSEM- Okul arasında kalması.
<b>3.TEMA: KURUMSAL KAPASİTE</b>	
1	Binanın beklentileri karşılamakta yetersiz kalması.
2	Sürekli gelişen ve değişen teknolojiden dolayı atölye donanımlarının güncellenmesi için kaynak sıkıntısı.
3	Kurum binasının eski bir yapı olmasından kaynaklı iş güvenliği sağlamada aksaklıklar.
4	Kurum bahçesine bakan yolun dar olması sebebiyle öğrenci-veli giriş çıkışlarında sıkıntı yaşanması.
5	Çok amaçlı salonun olmaması.
6	Kurum binasının küçük olmasından dolayı Veli Bekleme Salonunun olmaması.
7	Fen laboratuvarı ve Matematik biriminde deney malzemelerinin temininde sıkıntı yaşanması.

# BÖLÜM III

## GELECEĞE BAKIŞ

Okul Müdürlüğümüzün Misyon, vizyon, temel ilke ve değerlerinin oluşturulması kapsamında öğretmenlerimiz, öğrencilerimiz, velilerimiz, çalışanlarımız ve diğer paydaşlarımızdan alınan görüşler, sonucunda stratejik plan hazırlama ekibi tarafından oluşturulan Misyon, Vizyon, Temel Değerler; Okulumuz üst kuruluna sunulmuş ve üst kurul tarafından onaylanmıştır.

### 3.1.Misyon

#### MİSYONUMUZ

Sunulan eğitim hizmetleri ile toplumun yaşam kalitesini yükseltmek, bilgi toplumuna geçiş sürecinde; eğitim alanlarının çeşitliliği ve yüksek hizmet kalitesiyle, kişi ve kurumlara yaşam boyu eğitim, araştırma ve danışmanlık desteği veren alanında öncü bir merkez olmak, bireylerin ve kurumların potansiyellerini en etkili şekilde geliştirmelerine ve kullanmalarına yardımcı olmak, kamu/özel sektör, sanayi, yerel yönetim, iş dünyası ve sivil toplum kuruluşlarıyla işbirlikleri yaparak Üniversite'nin topluma temas etmesi sürecine katkı sağlamak, toplumun çağdaş anlamda sanatsal, sosyal ve kültürel bilincini yükseltmek için faaliyetler yürütmek.

### 3.2. Vizyon

#### VİZYONUMUZ

Sürekli öğrenme tutkusu etrafında birleşerek değişim ve gelişime açık, problem çözmeyi ve bilimsel çalışmayı ilke olarak benimsemiş, hedef kitesindeki "Özel Yetenekli" öğrencilerin yeteneklerinin keşfedilip geliştirildiği, üyeleriyle birlikte toplumu bilgilendiren, yönlendiren, kültürel ve manevi değerleri yaşayan ve toplumsal gelişime önderlik edebilecek bir bilim ve sanat merkezi olmak.

### 3.3. Temel Değerler

#### TEMEL DEĞERLERİMİZ

Kurumumuzun amacı, Türk Milli Eğitimin genel amaçlarına ve temel ilkelerine uygun olarak üstün yetenekli öğrencilerin;

1. Atatürk ilke ve inkılaplarını benimsetme; Türkiye Cumhuriyeti Anayasası'na ve demokrasinin ilkelerine, insan ve çocuk hakları ve uluslararası sözleşmelere uygun olarak haklarını kullanma, başkalarının haklarına saygı duyma, görevini yapma ve sorumluluk yüklenebilen birey olma bilincinin kazandırılması.
2. Ulusal ve evrensel değerleri tanımalarını, benimsemelerini ve bu değerlere saygı duymalarını, liderlik, yaratıcı ve üretici düşünce yeteneklerini ulusal ve toplumsal bir anlayışla ülke kalkınmasına katkıda bulunacak şekilde geliştirmelerini,
3. Yetenek alanı/alanlarının geliştirilmesinin yanı sıra, sosyal ve duygusal gelişimlerinin de sağlanarak bütünlük içinde değerlendirilmesi,
4. Yeteneklerinin ve yaratıcılıklarının erken yaşta fark edilerek geliştirilmesini,
5. Bireysel yeteneklerinin farkında olmalarını ve kapasitelerini geliştirerek en üst düzeyde kullanmalarını,
6. Bilimsel düşünce ve davranışlarla estetik değerleri birleştiren, üretken, sorun çözen, kendini gerçekleştirmiş bireyler olarak yetişmelerini,
7. İş alanlarındaki ihtiyaca yönelik yeni düşünceler önerebilmelerini, teknik buluş ve çağdaş araçlar geliştirmelerini,
8. Yaşam projelerini gerçekleştirme fırsat ve imkanlarının verilmesi,
9. Dürüst, tarafsız ve güvenilir politika izlemeyi,
10. İnsan Kaynaklarını etkili yönetmeyi, yönetim ve eğitim süreçlerini sürekli geliştirme,
11. Öğrencilerde ekip ruhu yaratma, yaşam boyu öğrenme anlayışına sahip olma
12. Başarının takım ruhu ile geleceğine inanmasını sağlamaktır.

### 3.4. Stratejik Amaç, Hedefler, Performans Göstergeleri ve Eylem Planları

Stratejik amaçlar; misyon, vizyon, ilke ve değerlerle uyumlu, misyonun yerine getirilmesine katkıda bulunacak ve mevcut durumdan gelecekteki arzu edilen duruma dönüşümü sağlayabilecek nitelikte, ulaşılmak istenen noktayı açık bir şekilde ifade eden ve stratejik planlama sürecinin sonraki aşamalarına rehberlik edecek şekilde stratejik konulara uygun olarak tespit edilmiştir. Hedeflerin tespitinde; paydaş beklentileri, konulara ilişkin alternatifler, mevcut durum analizi ve istatistikî verilerin varlığı ve verilere olan ihtiyaç göz önünde bulundurulmuştur. Stratejik planlama çalışmaları ile; kurumsal rol ve sorumluluklar çerçevesinde stratejinin operasyonlara dönüştürülmesi, hizmet birimleri arasında sinerji yaratılarak, tespit edilen stratejilerine yönlendirilmesi, bireysel stratejilerin kurumsal stratejiler ile ilişkilendirilerek bütünleştirilmesi, bir başka ifadeyle stratejik yönetimin sürekli bir süreç haline getirilmesi ve herkes tarafından benimsenmesinin sağlanması hedeflenmiştir.

Bu bölümde Pendik Bilim ve Sanat Merkezi Müdürlüğü 2019-2023 Stratejik Planı'nın amaç, hedef, hedef kartı ve stratejilerine yer verilmiştir. Stratejilere ilişkin yapılacak çalışmaları belirten eylemler ile hedef kartlarında yer alan göstergelerin tanım, formül ve kavramsal çerçevelerine "Eylem Planı ve Gösterge Bilgi Tablosu" dokümanında ayrıca yer verilmiştir.

#### Stratejik Amaç 1:

**Kayıt bölgemizde yer alan genel yetenek, görsel sanatlar ve müzik alanlarında özel yetenekli çocukların merkezimize ulaşabilme oranlarını artıran, öğrencilerin uyum ve devamsızlık sorunlarını gideren etkin bir yönetim yapısı kurulacaktır.**

#### Stratejik Hedef 1.1:

Kayıt bölgemizde yer alan genel yetenek, görsel sanatlar ve müzik alanlarında özel yetenekli çocukların merkezimize ulaşabilme oranlarını artıran, öğrencilerin uyum ve devamsızlık sorunları giderilecektir.

### Performans Göstergeleri

No	PERFORMANS GÖSTERGESİ	Mevcut	Hedef				
		2018	2019	2020	2021	2022	2023
PG.1.1.a	Kayıt bölgesindeki öğrencilerden merkezi kayıt hakkı kazanıp kayıt yaptıranların oranı (%)	90	95	100	100	100	100
PG.1.1.b.	Kuruma yeni başlayan öğrencilerden uyum eğitimine katılanların oranı (%)	95	100	100	100	100	100
PG.1.1.c.	Bir eğitim ve öğretim döneminde yüzde 20 ve üzeri devamsızlık yapan öğrenci oranı (%)	0	0	0	0	1	0
PG.1.1.d.	Okulun özel eğitime ihtiyaç duyan bireylerin kullanımına uygunluğu (0 Uygun Değil - 1 Uygun)	1	1	1	1	1	1



## Eylemler

No	Eylem İfadesi	Eylem Sorumlusu	Eylem Tarihi
1.1.1.	Kayıt bölgesinde yer alan öğrencilerin tespiti için ilkokul öğretmenleri ve kurumlarında tanıtım ve bilgilendirme çalışması yapılacaktır.	Okul Stratejik Plan Ekibi	01 Eylül-20 Eylül
1.1.2	Devamsızlık yapan öğrencilerin tespiti ve erken uyarı sistemi için çalışmalar yapılacaktır.	Müdür Yardımcısı	01 Eylül-20 Eylül
1.1.3	Devamsızlık yapan öğrencilerin velileri ile özel haftalık /aylık toplantı ve görüşmeler yapılacaktır.	Rehberlik Servisi	Her ayın son haftası
1.1.4	Okulun özel eğitime ihtiyaç duyan bireylerin kullanımının kolaylaştırılması için rampa eksiklikleri tamamlanacaktır.	Müdür Yardımcısı	2020 tamamlandı

## TEMA II: EĞİTİM VE ÖĞRETİMDE KALİTENİN ARTIRILMASI

Eğitim ve öğretimde kalitenin artırılması başlığı esas olarak eğitim ve öğretim faaliyetinin hayata hazırlama işlevinde yapılacak çalışmaları kapsamaktadır.

Bu tema altında akademik başarı, sınav kaygıları, sınıfta kalma, ders başarıları ve kazanımları, disiplin sorunları, öğrencilerin bilimsel, sanatsal, kültürel ve sportif faaliyetleri ile istihdam ve meslek edindirmeye yönelik rehberlik ve diğer mesleki faaliyetler yer almaktadır.

### Stratejik Amaç 2:

TÜBİTAK Liselerarası ve ortaokullar arası proje yarışmalarında, TÜBİTAK 4004, 4005, 4006, 4007 Projelerinde, MEB Yenilikçi Eğitim gibi yerel ve ulusal yarışma ve projelere, merkezimiz öğrencilerinin katılımları arttırmak.

**Stratejik Hedef 2.1.** Kurum bazında, proje ve yarışmalara katılımı arttırmak,

## Performans Göstergeleri

No	PERFORMANS GÖSTERGESİ	Mevcut	Mevcut	Mevcut	Mevcut	Mevcut	Hedef
		2018	2019	2020	2021	2022	2023
PG.2.1.a	TÜBİTAK Liselerarası Proje Yarışmasına	0	0	0	2	5	10
	TÜBİTAK Ortaokullar Proje Yarışmasına	0	0	0	12	15	20
	MEB Eğitimde Yenilikçilik Proje Yarışmasına	0	0	0	2	4	5

PG.2.1.b	TÜBİTAK 4004 Proje başvurusu		0	0	4	6	6
	TÜBİTAK 4005 Proje başvurusu		0	0	0	0	1
	TÜBİTAK 4006 Proje başvurusu		0	0	1	1	1
	TÜBİTAK 4007 Proje başvurusu	1	0	0	2	2	2
PG.2.1.c.	Ulusal-yerel Resim Yarışmaları	1	4	5	10	10	15
	Ulusal-yerel Edebiyat Yarışmaları	1	0	0	2	4	5
	Uluslararası Yazılım-Robotik Yarışmaları	1	0	0	2	0	2
	Ulusal-yerel Yazılım-Robotik Yarışmaları	2	0	0	2	4	5
PG.2.1.d.	Teknik destek personel eğitim programları	0	2	2	2	2	2
	AB KA1-KA2 Projeleri	1	0	0	0	2	2
	Kurumsal patent ve tescil sahibi olmak	0	0	0	30	130	200

## Eylemler

No	Eylem İfadesi	Eylem Sorumlusu	Eylem Tarihi
1.1.1.	TÜBİTAK Projeleri bilgilendirme ve koordinasyon işleri	Merkezimiz ARGE Birimi	Eylül ayının ilk haftası
1.1.2	Ulusal ve yerel resim ve edebiyat yarışmalarının bilgilendirme ve koordinasyon işleri	Müdür Yardımcısı	Her zaman
1.1.3	KA1 KA2 ve ajans destek programları projeleri takip ve koordinasyon işleri	Merkezimiz ARGE Birimi	Eylül ayının ilk haftası
1.1.4	Tüm proje ve yarışmaları takibi ve koordinasyonu	Müdür	Her ayın sonunda
1.1.5	Uluslararası Bilim ve Sanat Yarışmaları	Müdür- ARGE Birimi	Her ayın sonunda

**Stratejik Hedef 2.2.** Yapılan projelere patent almak ve kurumsal patent sahibi olmak.

### Performans Göstergeleri

No	PERFORMANS GÖSTERGESİ	Mevcut	Mevcut	Mevcut	Mevcut	Mevcut	Hedef
		2018	2019	2020	2021	2022	2023
PG.2.2.a	Faaliyetlere, projelere, yarışmalara katılacak öğrenci sayısı	40	0	0	100	350	450
PG.2.2.b	Faaliyetlere, projelere, yarışmalara katılacak öğretmen sayısı	10	0	0	24	29	30
PG.2.2.c.	Faaliyetlere, projelere, yarışmalara katılacak (bileşen olarak) veli sayısı	60	0	0	150	500	700

### Eylemler

No	Eylem İfadesi	Eylem Sorumlusu	Eylem Tarihi
1.1.1.	Faaliyetlere, projelere, yarışmalara katılacak öğrenci sayısının artırılmasına yönelik takip ve koordinasyon	Merkezimiz AR-GE Birimi	Ekim ayının son haftası
1.1.2	Faaliyetlere, projelere, yarışmalara katılacak öğretmen sayısının artırılmasına yönelik takip ve koordinasyon	Merkezimiz AR-GE Birimi	Ekim ayının son haftası
1.1.3	Faaliyetlere, projelere, yarışmalara katılacak veli (bileşen olarak) sayısının artırılmasına yönelik takip ve koordinasyon	Müdür Yardımcısı	Ekim ayının son haftası

### TEMA III: KURUMSAL KAPASİTE

#### Stratejik Amaç 3:

Eğitim araç ve gereçleri yönünden zengin, çevresi güvenli, öğrenciler için örnek bir eğitim kurumu olmak.

#### Stratejik Hedef 3.1.

Kurumumuz 1 adet tam donanımlı (VR ve 3D destekli) bir Yabancı Dil sınıfı kurmak, 1 adet Tam donanımlı STEM Atölyesi, 1 adet tam donanımlı Yapay Zeka- Robotik Atölyesi kurmak, 1 adet tam donanımlı Görsel Sanatlar Atölyesi kurmak.

#### Stratejik Hedef 3.2.

Fizik-Kimya-Fen Bilimleri-Bilişim Laboratuvarları malzeme eksikliklerini gidermek.

#### Stratejik Hedef 3.3.

Okul bahçesinin çiçeklendirilmesi, çevre düzenlemesinin yapılması

#### Stratejik Hedef 3.4.

Okul-Veli-Sanayi - STK işbirliğini artırmak.

### Performans Göstergeleri

No	PERFORMANS GÖSTERGESİ	Mevcut	Mevcut	Mevcut	Mevcut	Mevcut	Hedef
		2018	2019	2020	2021	2022	2023
PG.3.1.a	Tam donanımlı (VR ve 3D destekli) bir Yabancı Dil sınıfı	0	0	0	0	0	1
PG.3.1.a	Tam donanımlı Yapay Zeka- Robotik Atölyesi	0	0	0	0	0	1
PG.3.1.a	Tam donanımlı Görsel Sanatlar Atölyesi	1	1	1	1	1	2
PG.3.1.a	Tam donanımlı STEM Atölyesi	0	0	0	0	0	1
PG.3.2.b	Fizik-Kimya-Fen Bilimleri - Bilişim Laboratuvarları malzeme tamam olma durumu oranı	%50	%60	%60	%60	%60	%90
PG.3.3.c.	Okul bahçesinin çiçeklendirilmesi	0	%5	%10	%40	%95	%90

PG.3.4.c.	Merkezimiz rehberlik seminerlerine katılan veli sayısı oranı	% 30	%0	%0	%90	%95	%100
-----------	--	------	----	----	-----	-----	------

### Eylemler

No	Eylem İfadesi	Eylem Sorumlusu	Eylem Tarihi
3.1.1.	Kurumumuz Tam donanımlı (VR ve 3D destekli)bir Yabancı Dil sınıfı kurmak, 1 adet Tam donanımlı Yapay Zeka-Robotik Atölyesi kurmak, 1 adet daha Tam donanımlı Görsel Sanatlar Atölyesi kurmak, 1 adet tam donanımlı STEM atölyesi kurmak.	Müdür	Aralık ayı sonu
3.1.2	Fizik-Kimya-Fen Bilimleri-Bilişim Laboratuvarları malzeme eksikliklerini gidermek.	Müdür ve Okul Aile Birliği Başkanı	Aralık ayı sonu
3.1.3	Okul bahçesinin çiçeklendirilmesi, çevre düzenlemesinin yapılması	Müdür Yardımcısı ve Okul Aile Birliği Başkanı	Her zaman
3.1.4	Okul-Veli-Sanayi-STK işbirliğini artırmak.	Rehberlik servisi ve Okul Aile Birliği Başkanı	Ders yılı boyu

### 3.5. Maliyetlendirme

Pendik Bilim ve Sanat Merkezi 2019-2023 Stratejik Plan çalışmaları kapsamında Maliyetlendirme çalışmaları yapılmıştır. Bu çalışmalar Müdürlüğümüzün sahip olduğu mali kaynakların stratejik amaç, hedef ve faaliyetlerin gerçekleştirilmesinde etkin ve gerçekçi bir şekilde kullanılmasını hedeflemektedir. Stratejik Planın başarısında plan-bütçe

bağlantısı büyük önem arz etmektedir.

Okulumuzun Stratejik Plan Maliyetlendirme çalışmaları şu şekilde yapılmıştır:

- Hedeflere ilişkin eylemler durum analizi çalışmaları sonuçlarından hareketle birimlerin katılımlarıyla tespit edilmiştir,
- Eylemlere ilişkin maliyetlerin bütçe dağılımları yapılmadan önce genel yönetim giderleri ayrılmıştır,
- Müdürlüğümüze Bakanlık bütçesinden ayrılan pay ve diğer gelirler hesaplanmıştır,
- Eylemlere ilişkin tahmini maliyetler belirlenmiştir,
- Eylem maliyetlerinden hareketle hedef maliyetleri belirlenmiştir,
- Hedef maliyetlerinden yola çıkılarak amaç maliyetleri belirlenmiş ve amaç maliyetlerinden de Stratejik Plan maliyeti belirlenmiştir.

2019-2023 Stratejik Planı Faaliyet/Proje Maliyetlendirme Tablosu

Kaynak Tablosu	2019	2020	2021	2022	2023	Toplam
Genel Bütçe	15.000	50.000	100.000	140.000	300.000	605.000
Valilikler ve Belediyelerin Katkısı						
Diğer (Okul Aile Birlikleri)						
<b>TOPLAM</b>	15.000	50.000	100.000	140.000	300.000	605.000

# BÖLÜM IV

## İZLEME VE DEĞERLENDİRME

---

### 4.1. Plan Gelişiminin İzlenmesi

Pendik Bilim ve Sanat Merkezi 2019-2023 yıllarını kapsayan bir dönem için hazırlanmıştır. Planın başarıya ulaşması için bu dönemler içinde yıllık iki kez gözden geçirilmesi gerekmektedir. Bu değerlendirme, faaliyet alanları çerçevesinde, Okulumuzun hazırlayacağı 6 yıllık faaliyet raporlarıyla yapılacaktır. İlerleme sağlanan ve sağlanamayan alanların ortaya konulacağı bu raporlar, faaliyetlerin sürekli geliştirilmesi için plana ışık tutacaktır.

Pendik Bilim ve Sanat Merkezi 2019-2023 Stratejik Planı'nın İzleme ve Değerlendirme uygulamaları, MEB 2015-2019 Stratejik Planı İzleme ve Değerlendirme Modeli'nin geliştirilmiş sürümü olan MEB 2019-2023 Stratejik Planı İzleme ve Değerlendirme Modeli çerçevesinde yürütülecektir. İzleme ve değerlendirme sürecine yön verecek temel ilkeleri; "Katılımcılık, Saydamlık, Hesap verebilirlik, Bilimsellik, Tutarlılık ve Nesnellik" olarak ifade edilebilir.

İdarelerin kurumsal yapılarının kendine has farklılıkları, izleme ve değerlendirme süreçlerinin de farklılaşmasını beraberinde getirmektedir. Eğitim idarelerinin ana unsurunun, girdi ve çıktılarının insan oluşu, ürünlerinin değerinin kısa vadede belirlenememesine ve insan unsurundan kaynaklı değişkenliğin ve belirsizliğin fazla olmasına yol açmaktadır. Bu durumda sadece nicel yöntemlerle yürütülecek izleme ve değerlendirmelerin eğitsel olgu ve durumları açıklamada yetersiz kalabilmesi söz konusudur. Nicel yöntemlerin yanında veya onlara alternatif olarak nitel yöntemlerin de uygulanmasının daha zengin ve geniş bir bakış açısı sunabileceği belirtilebilir.

Pendik Bilim ve Sanat Merkezi 2019-2023 Stratejik Planı İzleme ve Değerlendirme Modeli'nin çerçevesini;

1. Performans göstergeleri ve stratejiler bazında gerçekleştirme durumlarının belirlenmesi,
2. Performans göstergelerinin gerçekleştirme durumlarının hedeflerle kıyaslanması,
3. Stratejiler kapsamında yürütülen faaliyetlerin Müdürlük faaliyet alanlarına dağılımının belirlenmesi,
4. Sonuçların raporlanması ve paydaşlarla paylaşımı,
5. Hedeflerden sapmaların nedenlerinin araştırılması,
6. Alternatiflerin ve çözüm önerilerinin geliştirilmesi

süreçleri oluşturmaktadır.



**PENDİK BİLİM ve SANAT MERKEZİ MÜDÜRLÜĞÜ**  
**2019-2023 STRATEJİK PLAN ÜST KURULU**

5018 Sayılı Kamu Mali Yönetimi ve Kontrol Kanunu ve Millî Eğitim Bakanlığı'nın 18.09.2019 tarihli ve 2018/16 sayılı genelgesi doğrultusunda "Stratejik Plan Hazırlama Ekibi" tarafından hazırlanan **Pendik Bilim ve Sanat Merkezi Müdürlüğü** 2019-2023 Stratejik Planı incelenerek 22.01.2019 tarihinde Stratejik Plan Üst Kurulunca onaylanmıştır. 13.12.2022 güncellenmiştir.

Ferhat DERE  
Merkez Müdürü